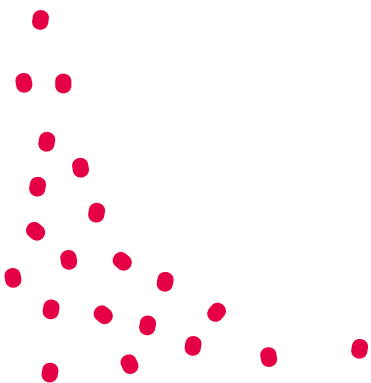


accompagner le tout-petit au spectacle

Que cela implique-t-il et comment s'y prendre ?

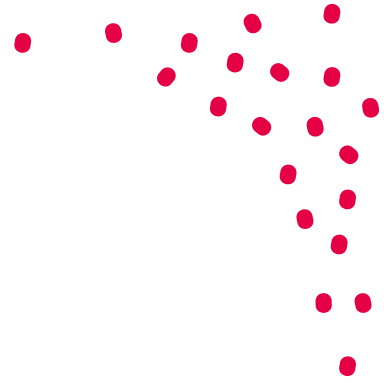
formation un neuf trois soleil !



contact@193soleil.fr
01 49 15 56 54







Un neuf trois Soleil ! propose depuis 2008 des **parcours de sensibilisation** à l'adresse des professionnels de la petite enfance sur la question de l'accompagnement au spectacle.

Chaque journée commence par un spectacle, cœur des échanges de la journée.

Des **professionnels de différents corps de métier** (artistes, psychologues, historiens, pédagogues) viennent ensuite nourrir les débats au fil de la journée.

Nous organisons des formations à la carte, composées de différents modules - indépendants et complémentaires, agencés autour du « module socle » : la sortie au spectacle

En fonction de la demande, nous sommes en mesure de **concevoir un parcours de formation individualisé et adapté** au projet professionnel des participants ou au projet de développement d'équipe des collectivités territoriales qui s'adressent à nous. Un entretien préalable est destiné à construire le programme ou à orienter les individuels sur le parcours qui leur correspond le mieux.

Outre le module socle et le module bilan, **les modules qui suivent sont classés en deux parties : les modules théoriques et les modules pratiques**. Les premiers correspondent à un apport de connaissances fondamentales tandis que les seconds sont basés sur des situations pratiques.

sortie au spectacle

» **MODULE SOCLE** : il est le corollaire de chaque module qui va suivre. Aucun parcours ne peut être imaginé sans ce module socle

PROGRAMME

- » Ce module consiste, avant tout approfondissement théorique, à réunir le groupe de stagiaires lors d'une représentation de spectacle pour les tout-petits sélectionnée par Un neuf trois Soleil ! parmi les propositions de théâtres partenaires. L'idée est de partager un moment de spectacle afin de mettre tout le monde au même niveau d'expérience. Passer la porte du théâtre, sentir l'atmosphère, se retrouver dans l'obscurité, recevoir la proposition artistique.
- » Nous tenons le rythme d'un spectacle par jour de formation. Quand l'expérience du spectacle se renouvelle tous les matins, les bénéfices se multiplient. Les stagiaires commencent à entrevoir diverses disciplines, styles, lieux. Ils ont également le recul pour observer leurs pairs accompagnateurs d'enfants et analyser leurs pratiques en sortie.
- » Systématiquement après la représentation, une rencontre est organisée entre les artistes et les stagiaires afin de croiser les questionnements réciproques sur les professions de chacun. Quand c'est possible, une rencontre est également organisée avec l'équipe du théâtre, à la découverte des différents métiers.

PARCOURS

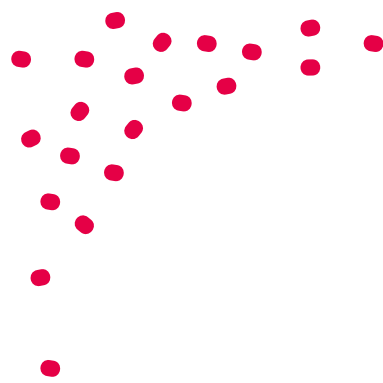
- » Chaque module suivant s'appuie sur ce premier module incontournable « **sortie au spectacle** » et est nourri par l'expérience vécue en groupe à ce moment.
- » Pour un parcours sur plusieurs jours, nous préconisons un spectacle par jour.

PUBLIC ET PRE-REQUIS

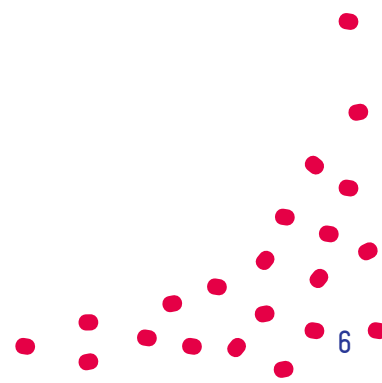
- » Ce module s'adresse à l'ensemble des publics concernés par les modules suivants.

INFORMATIONS PRATIQUES

- » Durée 1h30
- » Sortie choisie, organisée et accompagnée par l'équipe de *Un neuf trois Soleil !* dans les théâtres partenaires de la formation



modules théoriques



boîte à outils du spectacle vivant

» Etre un spectateur averti

PROGRAMME

- » Aller au spectacle pour le plaisir, pour le travail, pour soi, avec son enfant, avec un groupe d'enfants. Sortir au théâtre ou recevoir un spectacle dans sa structure. Chacune de ces situations induit une position de spectateur, mais le regard et le comportement diffèrent selon le rôle qu'on endosse. En tant que professionnel accompagnateur d'enfants, quelle attitude adopter ? Quelle grille de lecture avoir en tête ? Selon quels critères choisir un spectacle ?
- » Le milieu culturel et artistique a ses codes et ses fonctionnements. Ce module donne quelques clefs de compréhension, outils, éléments de vocabulaire et points de repères pour mieux s'orienter.
- » A l'issue de ce module, les participants seront en mesure de :
 - maîtriser les bases du vocabulaire spécifique au spectacle
 - reconnaître les différents corps de métier intervenants dans une proposition artistique
 - avoir en tête une grille de lecture d'un spectacle
 - faire des choix de programmation pour sa structure, au regard de critères objectifs
 - comprendre le coût d'un spectacle

METHODE

- » Apport de connaissances fondamentales
- » Enseignement interactif

PUBLIC ET PRE-REQUIS

Ce module s'adresse à toute personne amenée à accompagner des groupes d'enfant au spectacle, en sortie ou en accueil in situ.

- » Professionnels de la petite enfance (directeur de structure, éducateur de jeunes enfants, auxiliaire de puériculture, assistant maternel)
- » Professionnels de l'enfance (centre de loisirs de cycles maternels)
- » Travailleurs sociaux en lien avec la petite enfance
- » Elus à la culture et à la petite enfance

INFORMATIONS PRATIQUES

- » Durée 2h30
- » Groupe de 15 personnes maximum
- » Intervenante : Catherine Morvan, comédienne, chanteuse et metteuse en scène ou Héloïse Pascal, directrice de Un neuf trois Soleil !

histoire du spectacle vivant jeune et très jeune public

» Quelle adresse du spectacle aux enfants à travers les âges ?

PROGRAMME

» Si les premières traces tangibles de théâtre remontent à la Grèce antique, on sait que des formes de spectacle existaient déjà bien avant, certainement dès la Préhistoire. Mais les premières allusions à la question d'un enfant spectateur sont pour leur part bien plus récentes et ne sont pas dissociables de l'histoire politique de notre société. Comment et pourquoi y a-t-il eu un spectacle pour les enfants ? Quelles évolutions observe-t-on au fil des siècles ?

Le spectacle vivant à l'adresse des bébés est bien plus récent encore et nous mène à une période tout à fait contemporaine. Quelles nécessités ont poussé les créateurs à s'adresser aux tout-petits et quelles spécificités attribuer à ce langage artistique ?

- » A l'issue de ce module, les participants seront en mesure de :
- discerner les grandes étapes de l'histoire du spectacle jeune public
 - citer et connaître les idées de quelques artistes phares de l'histoire du jeune public
 - porter une réflexion sur la relation d'égalité adulte – enfant face au spectacle

METHODE

- » Apport de connaissances fondamentales
- » Projection d'extraits vidéo et outils numériques à l'appui
- » Enseignement interactif

PUBLIC ET PRE-REQUIS

- » Professionnels de la petite enfance (directeur de structure, éducateur de jeunes enfants, auxiliaire de puériculture, assistant maternel)
- » Professionnels de l'enfance (centre de loisirs de cycles maternels)
- » Travailleurs sociaux en lien avec la petite enfance
- » Professionnels de la culture
- » Elus à la culture et à la petite enfance

INFORMATIONS PRATIQUES

- » Durée 2h30
- » Groupe de 15 personnes maximum
- » Intervenante : Geneviève Lefaire, co-présidente Assitej-France ou Dominique Duthuit, journaliste culture jeunesse

savoir choisir un spectacle en structure petite enfance

» Décrypter les outils de communication
et les fonctionnements du milieu culturel

PROGRAMME

- » Le professionnel de petite enfance endosse parfois le rôle de programmateur de spectacles. Cette tâche à part entière est chronophage et passe bien souvent après les urgences quotidiennes. Comment traiter efficacement l'afflux de mails et courriers de promotion pour des spectacles à l'adresse des tout-petits ? Comment déjouer les pièges de la communication culturelle ? Comment choisir parmi toutes les plaquettes papier et virtuelles la proposition intéressante pour sa structure ? Quels autres moyens de repérage existent pour faire des choix judicieux ?
- » A l'issue de ce module, les participants seront en mesure de :
 - lire une plaquette de communication de manière objective
 - reconnaître les signes d'une production professionnelle et qualitative
 - analyser les tarifs d'un spectacle / penser la mutualisation pour réduire les coûts
 - identifier les partenaires du territoire susceptibles de les conseiller dans ses choix de spectacles, s'appuyer sur les réseaux existants

METHODE

- » Apport de connaissances fondamentales
- » Exercices d'analyse de plaquettes de communication
- » Exercices de décryptage graphique
- » Echange d'expériences et analyses de pratiques

PUBLIC ET PRE-REQUIS

- » Professionnels de la petite enfance (directeur de structure, éducateur de jeunes enfants, auxiliaire de puériculture, assistant maternel)
- » Travailleurs sociaux en lien avec la petite enfance

INFORMATIONS PRATIQUES

- » Durée 2h30
- » Groupe de 15 personnes maximum
- » Intervenante : Catherine Morvan, comédienne, chanteuse et metteuse en scène ou Héloïse Pascal, directrice de Un neuf trois Soleil !

approche psychologique de l'enfant spectateur

» Comment accompagner un tout-petit dans ses premières expériences de spectacle ?

PROGRAMME

- » Est-ce important, nécessaire, d'emmener un tout-petit au spectacle ? Certains spectacles sont-ils dangereux pour l'enfant ? Est-il possible de traiter toutes les thématiques avec les tout-petits ? Quel serait un bon, un mauvais spectacle pour un bébé, et ses conséquences ? Comment accompagner au mieux l'enfant dans ses émotions, avant, pendant et après le spectacle ? Toutes ces questions se bousculent à l'esprit de tout professionnel qui tente l'expérience du spectacle avec son groupe d'enfants. Et les réponses sont multiples ! Une psychopédagogue spécialiste de la petite enfance aborde le sujet en amenant chacun à construire ses propres réponses.
- » A l'issue de ce module, les participants seront en mesure de :
 - nommer les enjeux de l'éveil culturel du tout-petit
 - cerner l'apport de l'art et la culture dans le rapport enfant - adulte
 - adopter le juste comportement face à l'enfant au spectacle, savoir réagir à ses débordements émotifs
 - mettre en place des « rituels » en amont, pendant et après le spectacle, afin de faciliter la réception du spectacle par le tout-petit

METHODE

- » Apport de connaissances fondamentales
- » Enseignement interactif
- » Echange d'expériences et analyses de pratiques

PUBLIC ET PRE-REQUIS

- » Professionnels de la petite enfance (directeur de structure, éducateur de jeunes enfants, auxiliaire de puériculture, assistant maternel)
- » Professionnels de l'enfance (centre de loisirs de cycles maternels)
- » Travailleurs sociaux en lien avec la petite enfance
- » Professionnels de la culture
- » Elus à la culture et à la petite enfance

INFORMATIONS PRATIQUES

- » Durée 2h30
- » Groupe de 15 personnes maximum
- » Intervenante : Marie Latoch, psychologue clinicienne

histoire des pédagogies liées à la petite enfance

» Quelques points de repères parmi les différentes écoles de pensées

PROGRAMME

- » Des nécessités sanitaires qui ont motivé l'ouverture des premiers lieux de petite enfance au XVIII^e siècle aux préoccupations éducatives de nos structures du XXI^e siècle, la pédagogie à l'égard des tout-petits est une notion encore récente. Certains lieux d'accueil de petite enfance ont investi l'art et la culture comme éléments fondamentaux dans le parcours d'accompagnement du tout-petit, inspirés par des pédagogues plus ou moins célèbres. Quel sens revêt donc ce terme parfois galvaudé - « pédagogie » et sur quels spécialistes s'appuyer pour nourrir sa pratique quotidienne ?
- » A l'issue de ce module, les participants seront en mesure de :
 - discerner les grandes étapes de l'histoire des lieux de petite enfance
 - citer et connaître les idées de quelques pédagogues phares de la petite enfance
 - se positionner en tant que professionnel de la petite enfance par rapport aux grands courants de la pédagogie

METHODE

- » Apport de connaissances fondamentales
- » Projection d'extraits vidéo et outils numériques à l'appui
- » Enseignement interactif
- » Echange d'expériences et analyses de pratiques

PUBLIC ET PRE-REQUIS

- » Professionnels de la petite enfance (directeur de structure, éducateur de jeunes enfants, auxiliaire de puériculture, assistant maternel)
- » Travailleurs sociaux en lien avec la petite enfance

INFORMATIONS PRATIQUES

- » Durée 2h30
- » Groupe de 15 personnes maximum
- » Intervenante : Catherine Bouve, chercheuse en sciences de l'éducation ou Laurence Lefèvre, éducatrice et formatrice d'éducateurs

histoire croisée : culture et éducation populaire

PROGRAMME

- » Qu'est-ce que chacun projette dans ces grands mots que sont l'Education et la Culture ? Quelles valeurs indissociables nourrissent ces deux champs professionnels ? Quelles ont été les grandes étapes des politiques publiques françaises dans ces domaines ?
La lecture croisée de l'histoire de l'éducation populaire et des politiques culturelles donne un éclairage nouveau sur les projets culturels menés au fil de l'année par les équipes éducatives et vient questionner le sens des actions menées. Quelle pertinence d'emmener un enfant au spectacle ? Quelle place pour l'individu dans une expérience collective ? Quel rôle porte la culture dans la construction de soi ?
C'est aussi l'occasion de porter un regard sur les initiatives actuelles (tiers-lieux, droits culturels...).
- » A l'issue de ce module, les participants seront en mesure de :
 - discerner les grandes étapes de l'histoire de l'éducation populaire et des politiques culturelles
 - porter une réflexion sur la place de la culture dans la construction individuelle et collective
 - se positionner en tant que professionnel de l'enfance par rapport aux politiques culturelles actuelles

METHODE

- » Apport de connaissances fondamentales
- » Enseignement interactif

PUBLIC ET PRE-REQUIS

- » Professionnels de l'enfance (centre de loisirs de cycles maternels)
- » Travailleurs sociaux en lien avec l'enfance
- » Professionnels de la culture
- » Elus à la culture et à l'enfance

INFORMATIONS PRATIQUES

- » Durée 2h30
- » Groupe de 15 personnes maximum
- » Intervenant : Stéphane Boulanger, éducateur et formateur d'éducateurs

l'enfant, l'art et la nature

PROGRAMME

- » Sur le territoire hyper-urbanisé qu'est la région parisienne et la Seine-Saint-Denis en particulier, l'une de nos responsabilités d'éducateur n'est-elle pas de replacer la nature au centre des préoccupations et de sensibiliser les tout-petits au monde vivant dès le plus jeune âge ?
- » Dans le cadre d'une rencontre avec l'artiste metteur en scène et sculpteur Vincent Vergone au Jardin d'Emerveille (jardin d'enfant artistique situé au parc forestier de la Poudrerie), ce module vise à réfléchir en groupe sur le rôle de l'art dans l'épanouissement de la conscience écologique du tout-petit.
- » A l'issue de ce module, les participants seront en mesure de :
 - défendre le caractère essentiel des rapports enfant-nature dans le développement moteur et psychologique du tout-petit
 - être conscient du vivant et du naturel dans le quotidien de sa structure d'accueil petite enfance
 - découvrir une approche sensible de l'éducation à l'environnement
 - se mettre soi-même en situation de création au sein de la nature
 - s'appuyer sur quelques lieux et structures relais pour initier des actions en faveur des rapports enfant, art et nature

METHODE

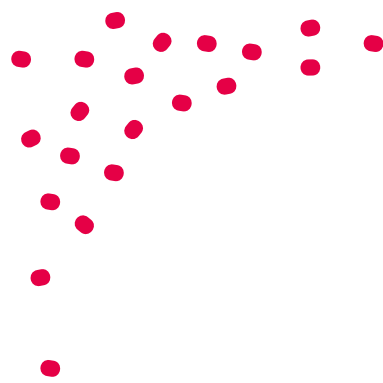
- » Apport de connaissances fondamentales
- » Témoignage, rencontre > enseignement en immersion au Jardin d'Emerveille
- » Echange d'expériences et analyses de pratiques

PUBLIC ET PRE-REQUIS

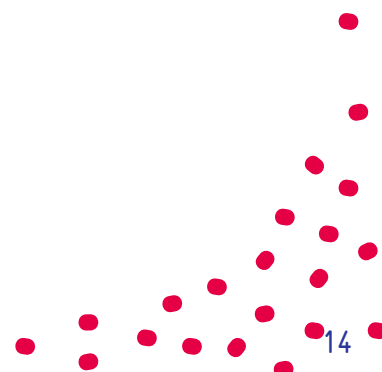
- » Professionnels de la petite enfance (directeur de structure, éducateur de jeunes enfants, auxiliaire de puériculture, assistant maternel)
- » Travailleurs sociaux en lien avec la petite enfance
- » animateurs nature
- » Elus à la culture, aux espaces verts et à la petite enfance

INFORMATIONS PRATIQUES

- » Durée 2h30
- » Groupe de 15 personnes maximum
- » Intervenant : Vincent Vergone, auteur, metteur en scène et sculpteur



modules pratiques



accueillir un spectacle en structure petite enfance

PROGRAMME

- » Faire entrer des artistes dans un lieu de petite enfance, quelle affaire ! Il s'agit d'un processus qui se construit bien en amont de l'arrivée du projet et qui nécessite l'accompagnement des enfants sur toute la durée.
- » Comment préparer l'arrivée d'un spectacle auprès des enfants ? Comment aménager l'espace ? Quel est la place et le rôle des professionnels de la petite enfance pendant le spectacle ? Comment permettre aux enfants de prolonger leur expérience à l'issue de la représentation ?
- » A l'issue de ce module, les participants seront en mesure de :
 - préparer la venue d'un spectacle dans leurs locaux
 - accompagner les enfants avant, pendant et après le spectacle

METHODE

- » Echange d'expériences et analyses de pratiques
- » Apport de connaissances pratiques
- » Mise en situation

PUBLIC ET PRE-REQUIS

- » Professionnels de la petite enfance (directeur de structure, éducateur de jeunes enfants, auxiliaire de puériculture, assistant maternel)
- » Professionnels de l'enfance (centre de loisirs de cycles maternels)
- » Travailleurs sociaux en lien avec la petite enfance

INFORMATIONS PRATIQUES

- » Durée 1h30
- » Groupe de 15 personnes maximum
- » Intervenant : Ludovic Blanchard, coordinateur de Un neuf trois Soleil !

approche pédagogique du spectacle

>> Comment intégrer le spectacle au projet d'établissement ?

PROGRAMME

- >> Chaque structure d'éducation porte un projet d'établissement qui définit les objectifs et les moyens mis en œuvre pour faire valoir les valeurs qu'elle défend.
Quelle place prend la culture dans ce document théorique ? Quelle posture adopter pour faire vivre l'art et la culture dans les structures éducatives au quotidien ? Comment construire un projet culturel en cohérence avec le projet d'établissement ? Comment la sortie ou l'accueil d'un spectacle peut-elle nourrir un projet dans le long terme ?
- >> Ce module vise à mettre en valeur l'intérêt pédagogique de la culture et le rôle qu'elle peut jouer dans les structures éducatives.
- >> A l'issue de ce module, les participants seront en mesure de :
 - porter une réflexion sur la place de la culture dans les structures éducatives
 - construire un projet culturel en cohérence avec le projet pédagogique
 - faire du lien avec l'offre culturelle du territoire
 - proposer et animer une sortie culturelle

METHODE

- >> Echange d'expériences et analyses de pratiques
- >> Apport de connaissances pratiques
- >> Mise en situation

PUBLIC ET PRE-REQUIS

- >> Professionnels de la petite enfance (directeur de structure, éducateur de jeunes enfants, auxiliaire de puériculture, assistant maternel)
- >> Travailleurs sociaux en lien avec la petite enfance
- >> Professionnels de la culture
- >> Elus à la culture et à la petite enfance
- >> Professionnels de l'enfance (centre de loisirs de cycles maternels)

Compte-tenu des spécificités des projets d'établissements selon les tranches d'âge (0-3 ans) ou (3-6 ans), ce module est subdivisé en deux modules : petite enfance et enfance.

INFORMATIONS PRATIQUES

- >> Durée 2h30
- >> Groupe de 15 personnes maximum
- >> Intervenant : Laurence Lefèvre, éducatrice et formatrice d'éducateurs ou Stéphane Boulanger, éducateur et formateur d'éducateurs

approche psychosensorielle de l'enfant spectateur

PROGRAMME

- » L'approche psycho-sensorielle permet de lier le corps et l'esprit afin de développer ses capacités d'écoute de ses émotions et de ses ressentis. L'idée étant d'être mieux à l'écoute de soi-même afin de mieux guider l'enfant dans sa propre réception du spectacle.
- » Regarder un spectacle n'est pas « passif » on est traversé par un spectacle. Qu'est-ce que cette traversée provoque chez chacun ? Chez le tout-petit ? Chez l'enfant un peu plus grand ? A chaque âge, on reçoit le spectacle à sa manière, avec sa tête et son corps. Comment préparer l'enfant au spectacle ? Comment l'aider à apprivoiser les réponses parfois impulsives dictées par son cerveau émotionnel ? Et comment l'accompagner ensuite ?
- » A l'issue de cette formation, les participants seront en mesure de :
 - savoir distinguer sensation / émotion / pensée
 - communiquer et partager des émotions
 - être à l'écoute et accompagner un enfant dans le vécu de ses émotions

METHODE

- » Apport de connaissances fondamentales
- » Jeux en groupe : sonores et physiques
- » Exercices de formulation et d'analyse

PUBLIC ET PRE-REQUIS

- » Professionnels de la petite enfance (directeur de structure, éducateur de jeunes enfants, auxiliaire de puériculture, assistant maternel)
- » Professionnels de l'enfance (centre de loisirs de cycles maternels)
- » Travailleurs sociaux en lien avec la petite enfance

INFORMATIONS PRATIQUES

- » Durée 2h30
- » Groupe de 15 personnes maximum
- » Intervenante : Tamara Milla-Vigo, danseuse et praticienne de Body Mind Centering

Atelier d'écriture

>> Et de l'autre côté ? Goûter au travail créatif

PROGRAMME

- >> J'ai adoré ce spectacle ! Et toi ? Difficile parfois d'aller plus loin pour énoncer son ressenti de spectateur. Dans un moment ludique où chacun prend la place d'auteur, cet atelier d'écriture vise à travailler ses capacités d'analyse d'un spectacle et de formulation de son ressenti de spectateur. L'échange des rôles vise aussi à améliorer la compréhension du geste créatif en l'expérimentant soi-même.
- >> Au cours de cet atelier, le stagiaire est amené à :
 - exprimer son ressenti sur un spectacle à l'aide d'un lexique précis
 - puiser dans son imaginaire, convoquer son « état d'enfance »
 - entrevoir le tâche créative, la place de l'auteur

METHODE

- >> Jeux d'écriture en groupe et en solo
- >> Exercices d'improvisation
- >> Exercices de formulation et d'analyse

PUBLIC ET PRE-REQUIS

Ce module s'adresse à toute personne qui est confronté dans le cadre de son travail à la nécessité de savoir parler d'un spectacle et de son ressenti de spectateur.

- >> Professionnels de l'enfance et la petite enfance
- >> Professionnels de la culture
- >> Travailleurs sociaux

INFORMATIONS PRATIQUES

- >> Durée 2h30
- >> Groupe de 15 personnes maximum
- >> Intervenante : Stéphanie Richard, auteure jeunesse

Atelier espace et corps

» Petite expérience du côté « scène »

PROGRAMME

- » « J'ai adoré ce spectacle ! Et toi ? ...Bizarre tous ces corps en mouvement... »
Difficile parfois d'aller plus loin pour énoncer son ressenti de spectateur. Rien de tel que de passer du côté de la scène et de danser à son tour pour mieux recevoir un spectacle de danse, ou de faire l'expérience de l'improvisation en public pour être touché de plus près par les comédiens. Dans un moment ludique où chacun se met en position de « spectacle », cet atelier vise à renverser les rôles.
Selon les intervenants, l'atelier peut porter davantage sur le corps, la danse, le mime, le mot et le son. Dans tous les cas, des exercices de prise de conscience de l'espace et du groupe ouvrent la séance
- » Au cours de cet atelier, le stagiaire est amené à :
- entrevoir la place de l'artiste sur scène
 - puiser dans son imaginaire, convoquer son « état d'enfance »
 - prendre conscience du groupe et d'un public...

METHODE

- » Jeux en groupe : sonores, physiques ou verbaux
- » Exercices d'improvisation
- » Exercices de formulation et d'analyse

PUBLIC ET PRE-REQUIS

- » Professionnels de la petite enfance (directeur de structure, éducateur de jeunes enfants, auxiliaire de puériculture, assistant maternel)
- » Professionnels de l'enfance (centre de loisirs de cycles maternels)
- » Travailleurs sociaux en lien avec la petite enfance
- » Professionnels de la culture
- » Elus à la culture et à la petite enfance

INFORMATIONS PRATIQUES

- » Durée 2h30
- » Groupe de 15 personnes maximum
- » Intervenante : Tamara Milla-Vigo, danseuse et praticienne de Body Mind Centering ou Catherine Morvan, comédienne, chanteuse et metteuse en scène

mise en pratique : le spectacle, avant-pendant-après...

»» **MODULE DE SYNTHÈSE** : il clôture les parcours de plus de 2 jours

PROGRAMME

- »» Ce module vient clore un cycle en permettant aux stagiaires de s'approprier les différentes notions évoquées au fil du parcours via un exercice de mise en pratique.
Divisés en petits groupes et à partir de différents supports (dossiers artistiques, dossiers pédagogiques, flyers de communication), les stagiaires ont la parole pour exposer devant leurs collègues un projet culturel décliné en différentes phases d'accompagnement de l'enfant.
- »» Ce module se termine par une phase « bilan » lors de laquelle chaque stagiaire est amené à formuler ses retours sur l'ensemble du parcours suivi.

METHODE

- »» Exercices de synthèse pratiqués par les stagiaires
- »» Bilan écrit et oral, selon questionnaire

PUBLIC ET PRE-REQUIS

- »» Ce module est proposé à l'ensemble des personnes qui ont suivi au moins 4 modules en plus des sorties au spectacle.

INFORMATIONS PRATIQUES

- »» Durée 2h
- »» Groupe de 15 personnes maximum
- »» Intervenant : Héloïse Pascal, directrice de Un neuf trois Soleil ! ou Ludovic Blanchard, coordinateur de Un neuf trois Soleil !

nos partenaires

Quelques uns de nos partenaires :



ASSITEJ-France, Scènes d'Enfance



Maison des Roches, Montreuil



Théâtre du Fil de l'Eau, Pantin



Le Pavillon, Romainville



Théâtre du Garde-Chasse, Les Lilas



L'espace 93, Clichy-sous-Bois



Houdremont - Centre culturel La Courneuve



Théâtre et Cinéma Georges Simenon, Rosny-sous-Bois



Théâtre Paris-Vilette, Paris



Théâtre des Bergeries, Noisy-le-Sec



La Dynamo, Pantin



nos références

Jusqu'à maintenant, nous travaillons ou avons travaillé avec :

- Service des crèches départementales du Conseil Départemental de la Seine-Saint-Denis
- Service Petite Enfance de la ville de Montreuil
- Service Jeunesse de la ville de Montreuil
- Service Petite Enfance de la ville de Pantin
- Service Petite Enfance de la ville de Romainville